

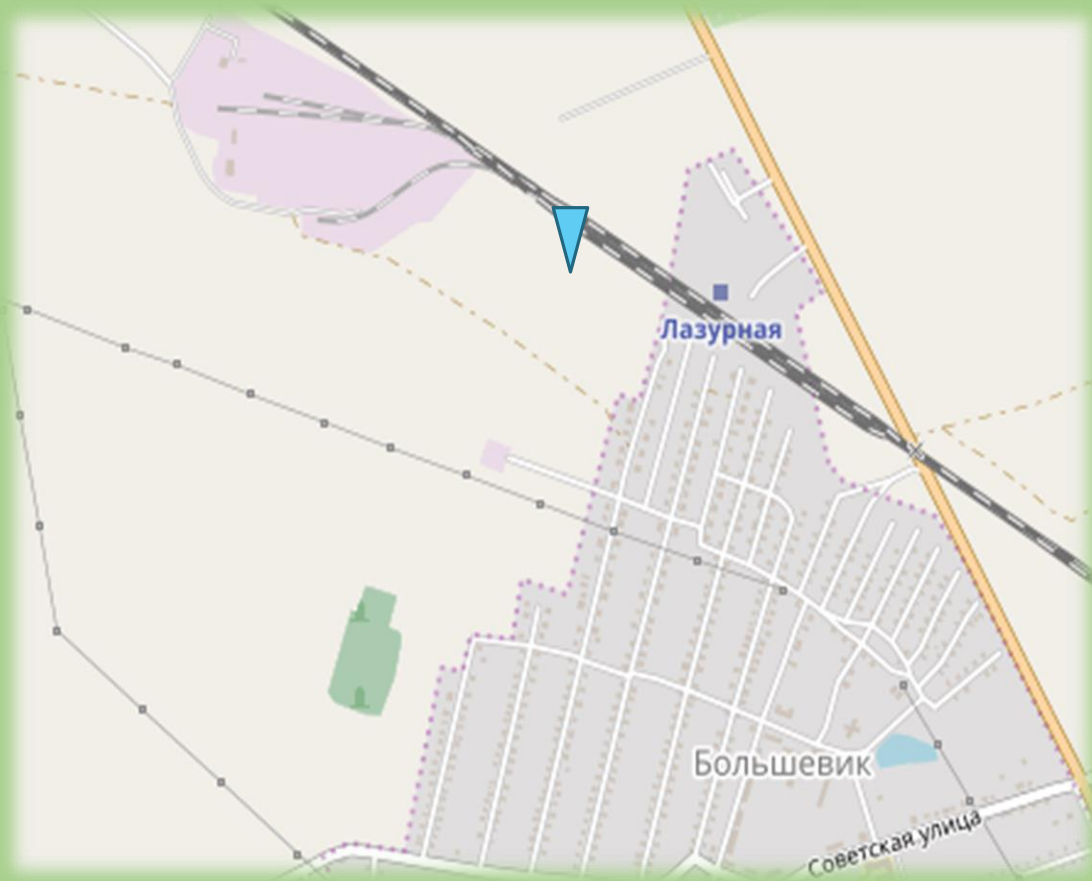
# Площадка №1

р.п. Большевик, Гомельский район



# Площадка №1

Схема площадки



## Общая информация

Адрес: Гомельский район, Большевистский сельсовет, вблизи р.п. Большевик

Площадь: 2,0 га

Землепользователь: нет

Балансодержатель: нет

Форма собственности: государственная

Наличие правоустанавливающих документов на участок: отсутствуют

Категория земель: сельскохозяйственные земли несельскохозяйственного назначения;

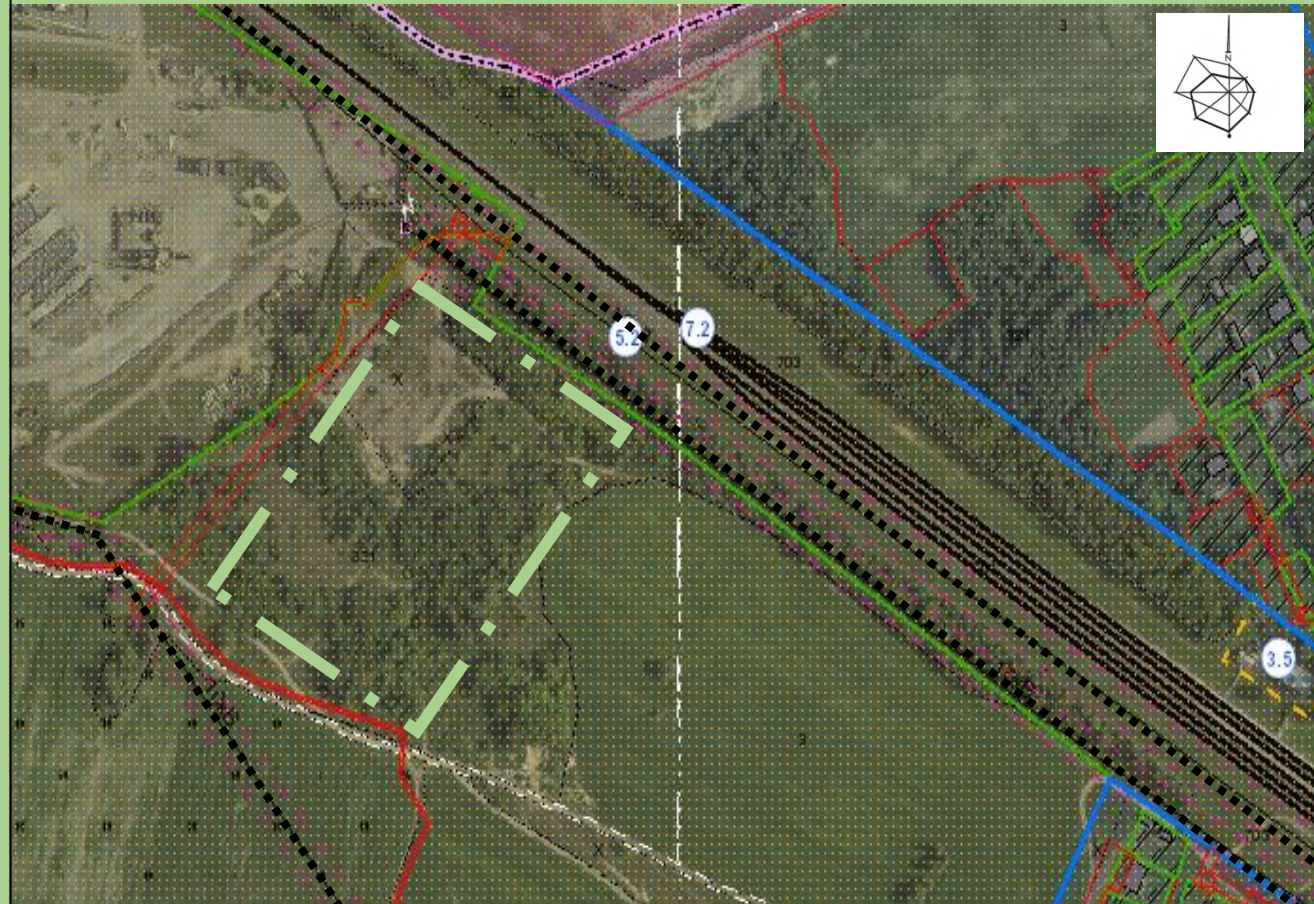
Вид земель: неиспользуемые земли, земли под древесно-кустарниковой растительностью.

# Площадка №1

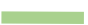




Рельеф - спокойный 0.5-1.0 м.

Схема размещения инженерных сетей



## Условные обозначения

-  — Границы земельного участка
-  — Сети электроснабжения
-  — Линия связи

# Транспортная инфраструктура

*Существующая транспортная инфраструктура:*

*Гравийная автомобильная дорога,*

*До асфальтной дороги – 1 км.*

*Железная дорога: расстояние до погрузочной площадки - 600 м.*

*Инженерная инфраструктура отсутствует*

# Потенциальная инженерная инфраструктура

*Существующей мощности нет.*

*Подключение от ближайшей ВЛ-10кВ №811 ПС-35 "АБЗ"и установкой ТП до 250кВа*

*До газопровода высокого давления 0,6 км*

*Для обеспечения электроснабжения объекта установить КТМ (МТП), выполнить строительство участка ВЛ 10кВ с точкой подключения к существующей ВЛ 10 кВ № 811*

*Возможно подключение к линии электропередач.*

*Величина электрической мощности объекта, возможной к подключению к электрическим сетям в случае строительства сетей напряжением 10 кВ и реконструкции системной подстанции с увеличением мощности силовых трансформаторов на ней 2000 кВт ПС-35 кВ "АБЗ«*

*Величина электрической мощности, возможной к подключению к существующим электрическим сетям (линиям) без их реконструкции 250 кВт.*

*Ближайший газопровод высокого давления II категории (до 0,6 МПа) ф325 мм – 600 м.п, Возможный расход природного газа при подключении к существующим сетям газоснабжения – 1500 м3/ч.*

*Водоснабжение: городские сети водопровода имеются в районе жилой застройки поселка по улицам Путевая-Чонгарская.*

*Сети централизованной канализации в данном районе отсутствуют.*

# Ограничения

Ограничения:

Охранная зона ВЛЭП на 10 кВ – 63 м.

Удаленность от границ жилой застройки – 430 метров в юго-восточном направлении.

## Общая информация

Санитарные ограничения: допускается размещение производственных объектов с базовыми размерами СЗЗ не более 300 м в соответствии со Специфическими санитарно-эпидемиологическими требованиями к установлению санитарно-защитных зон объектов, являющихся объектами воздействия на здоровье человека и окружающую среду, утвержденными Постановлением Совета Министров Республики Беларусь от 11.12.2019 № 847.

# ИНВЕСТИЦИОННЫЕ ПРЕДЛОЖЕНИЯ РАЙОНА

Допускается размещение производственных объектов с базовыми размерами СЗЗ не более 300 м в соответствии со специфическими санитарно-эпидемиологическими требованиями к установлению санитарно-защитных зон объектов, являющихся объектами воздействия на здоровье человека и окружающую среду, утвержденных постановлением СМ РБ от 11.12.2019 № 847:

## ОБРАБАТЫВАЮЩАЯ ПРОМЫШЛЕННОСТЬ. ПРОИЗВОДСТВО ХИМИЧЕСКИХ ПРОДУКТОВ

- Производство тукосмесей; фторопластов; бумаги из готовой целлюлозы и тряпья; глицерина; эмалей на конденсационных смолах; мыла и моющих средств, чистящих и полирующих средств; фармацевтических солей калия, минеральных естественных красок (мел, охра и другие), парфюмерно-косметической продукции, дубильного экстракта, полиграфических красок; олифы, стекловолокна, медицинского стекла (без применения ртути), по переработке пластмасс (литье, экструзия, прессование, вакуумное формование) полиуретанов
- Производства фотохимические (фотобумага, фотопластинки, фото- и киноплёнка).
- Производство кирпича (красного, силикатного), черепицы, огнеупорных изделий, глиняных (керамических) изделий, гипсовых изделий, мела.
- Стеклодувное, зеркальное производство, шлифовка и травка стекол.
- Механическая обработка мрамора.
- Производство стекла, строительных материалов и бетонных изделий холодным способом.
- Производство товаров бытовой химии из готовых исходных продуктов, готовых лекарственных форм (без изготовления составляющих).
- Производство изделий из пластмасс, синтетических смол, резиновых технических изделий (механическая переработка), углекислоты и сухого льда, спичек.

## МЕТАЛЛУРГИЧЕСКОЕ ПРОИЗВОДСТВО. ПРОИЗВОДСТВО ГОТОВЫХ МЕТАЛЛИЧЕСКИХ ИЗДЕЛИЙ, МАШИН И ОБОРУДОВАНИЯ

- Производства по вторичной переработке цветных металлов (медь, свинец, цинк и другие) мощностью до 1 тыс. т/год; по обогащению металлов без горячей обработки; чугунного и стального фасонного литья суммарной мощностью от 10 до 20 тыс. т/год.
- Производство тяжелых прессов.
- Производство машин и приборов электротехнической промышленности (динамо-машины, конденсаторы, трансформаторы, прожекторы и другие) при наличии небольших литейных и иных горячих цехов.
- Производство приборов для электротехнической промышленности (электролампы, фонари и другие) и электротехнических изделий (микросхемы, чипы и другие) при отсутствии литейных цехов и без применения ртути.
- Производство щелочных аккумуляторов.
- Предприятия по ремонту дорожных машин и автомобилей, кузовов; по ремонту подвижного состава железнодорожного транспорта и метрополитена.
- Производство координатно-расточных станков.

# ИНВЕСТИЦИОННЫЕ ПРЕДЛОЖЕНИЯ РАЙОНА. Продолжение

- Предприятия металлообрабатывающей промышленности с чугунным и стальным (суммарной мощностью до 10 тыс. т/год), цветным (мощностью до 100 т/год) литьем без литейных цехов.
- Производство металлических электродов, кабеля освинцованного или с резиновой изоляцией
- Шрифтолитейные заводы (без выбросов свинца), полиграфические комбинаты, фабрики офсетной печати, типографии, применяющие свинец.
- Машиностроительные предприятия с металлообработкой, окраской, без литья.
- Судостроительные, судоремонтные предприятия.

## **ОБРАБОТКА ДРЕВЕСИНЫ И ПРОИЗВОДСТВО ИЗДЕЛИЙ ИЗ ДЕРЕВА:**

- Деревообрабатывающее производство с пилорамой при наличии техпроцессов с применением формальдегида.
- Производство хвойно-витаминной муки, хлорофилло-каротиновой пасты, хвойного экстракта.
- Производства лесопильные, фанерные, деталей деревянных стандартных зданий с лакировкой и окраской, по изготовлению срубов из дерева.
- Судостроительные верфи для изготовления деревянных судов (катеров, лодок).
- Сборка мебели с лакировкой и окраской.

## **ТЕКСТИЛЬНОЕ И ШВЕЙНОЕ ПРОИЗВОДСТВО. ПРОИЗВОДСТВО КОЖИ И ИЗДЕЛИЙ ИЗ КОЖИ. ПРОИЗВОДСТВО ОБУВИ**

- Производство пряжи и тканей из шерсти, хлопка, льна, а также в смеси с синтетическими и искусственными волокнами при наличии красильных и отбельных цехов.
- Производство галантерейно-кожевенного картона с отделкой полимерами с применением органических растворителей.
- Производства по крашению меха.
- Чулочное производство.
- Производство спортивных изделий (инвентаря).
- Производство фурнитуры.

## **ПРЕДОСТАВЛЕНИЕ КОММУНАЛЬНЫХ, СОЦИАЛЬНЫХ И ПЕРСОНАЛЬНЫХ УСЛУГ :**

- Химчистки мощностью более 20 кг/ч.
- Мусороперегрузочные станции, сортировочно-прессовальные станции твердых коммунальных отходов.
- Предприятия по ремонту и (или) техническому обслуживанию грузовых автомобилей до 10 единиц одновременно; легковых автомобилей более 10 единиц одновременно с выполнением малярных, сварочных, жестяных работ.
- Бетонно-растворный узел.

## **ИНЫЕ ВИДЫ ДЕЯТЕЛЬНОСТИ, НЕ ЗАПРЕЩЕННЫЕ ЗАКОНОДАТЕЛЬСТВОМ РЕСПУБЛИКИ БЕЛАРУСЬ**

## Финансовый блок (ориентировочная стоимость)

№ п/п	Критерий	Стоимость ориентировочно	Источник финансирования
1	Стоимость отведения земельного участка	3 тыс. рублей	За счет средств инвестора
2.	Примерная стоимость строительства газопровода на апрель 2022 года	120 тыс.рублей	За счет средств инвестора
	<i>ИТОГО организационные затраты:</i>	123 тыс. руб.	

### Сведения о способе приобретения :

предоставление в аренду согласно Декрета № 10 от 06.08.2009

#### Контактные данные:

Мохарев Алексей Владимирович, заместитель председателя Гомельского райисполкома, +375 232 53 59 58  
Леоненко Мария Сергеевна, начальник управления землеустройства Гомельского райисполкома, +375 232 53 64 35  
Макиевский Владислав Михайлович, начальник отдела экономики Гомельского райисполкома, +375 232 536174,  
e-mail: [econ@gomelrik.gov.by](mailto:econ@gomelrik.gov.by)