

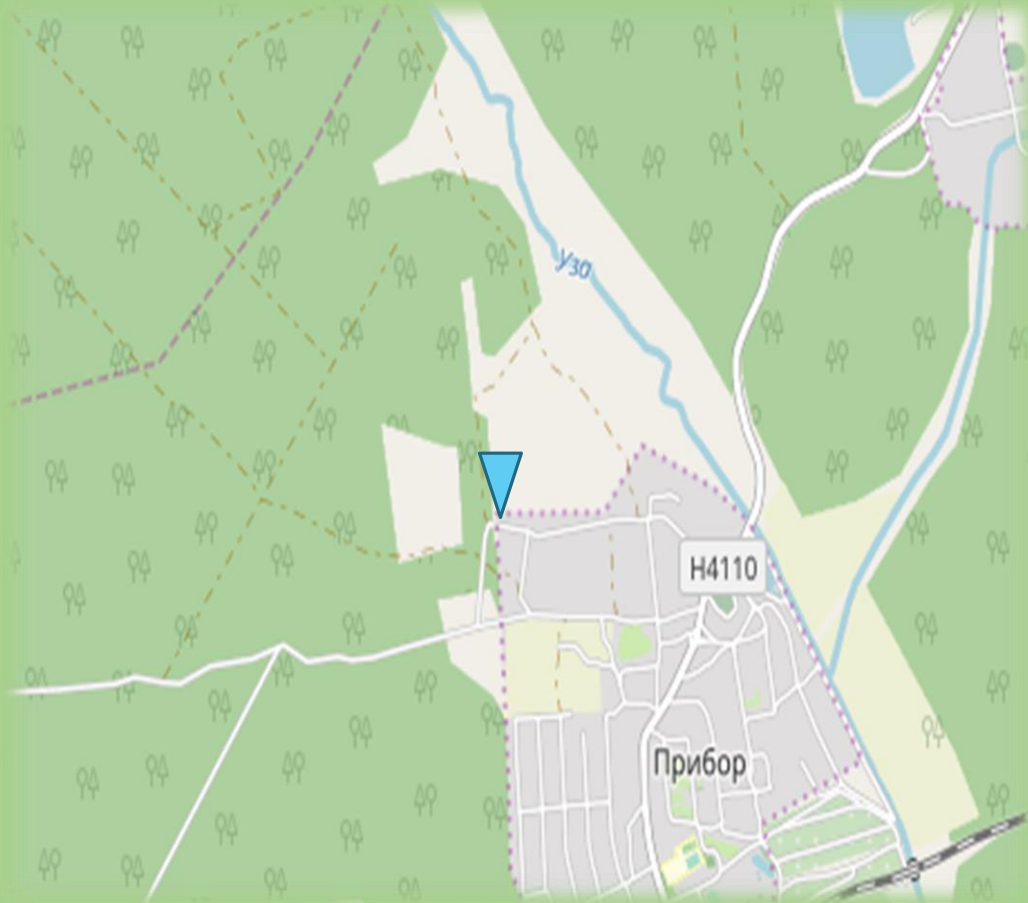
Площадка №3 вблизи д. Прибор, Гомельский район



Подключение от ближайшей ВЛ-10кВ №945 ПС-110 "Урицкое" со
строительством участка ЛЭП-10 кВ протяженностью от 0,8 км и установкой ТП до 250кВа
До газопровода высокого давления 0,8 км

Площадка № 3

Схема площадки



Общая информация

Адрес: Гомельский район, Приборский сельсовет, вблизи д. Прибор

Площадь: 3,1 га

Землепользователь: нет

Балансодержатель: нет

Форма собственности: государственная

Наличие правоустанавливающих документов на участок: отсутствуют

Категория земель: сельскохозяйственные земли несельскохозяйственного назначения;

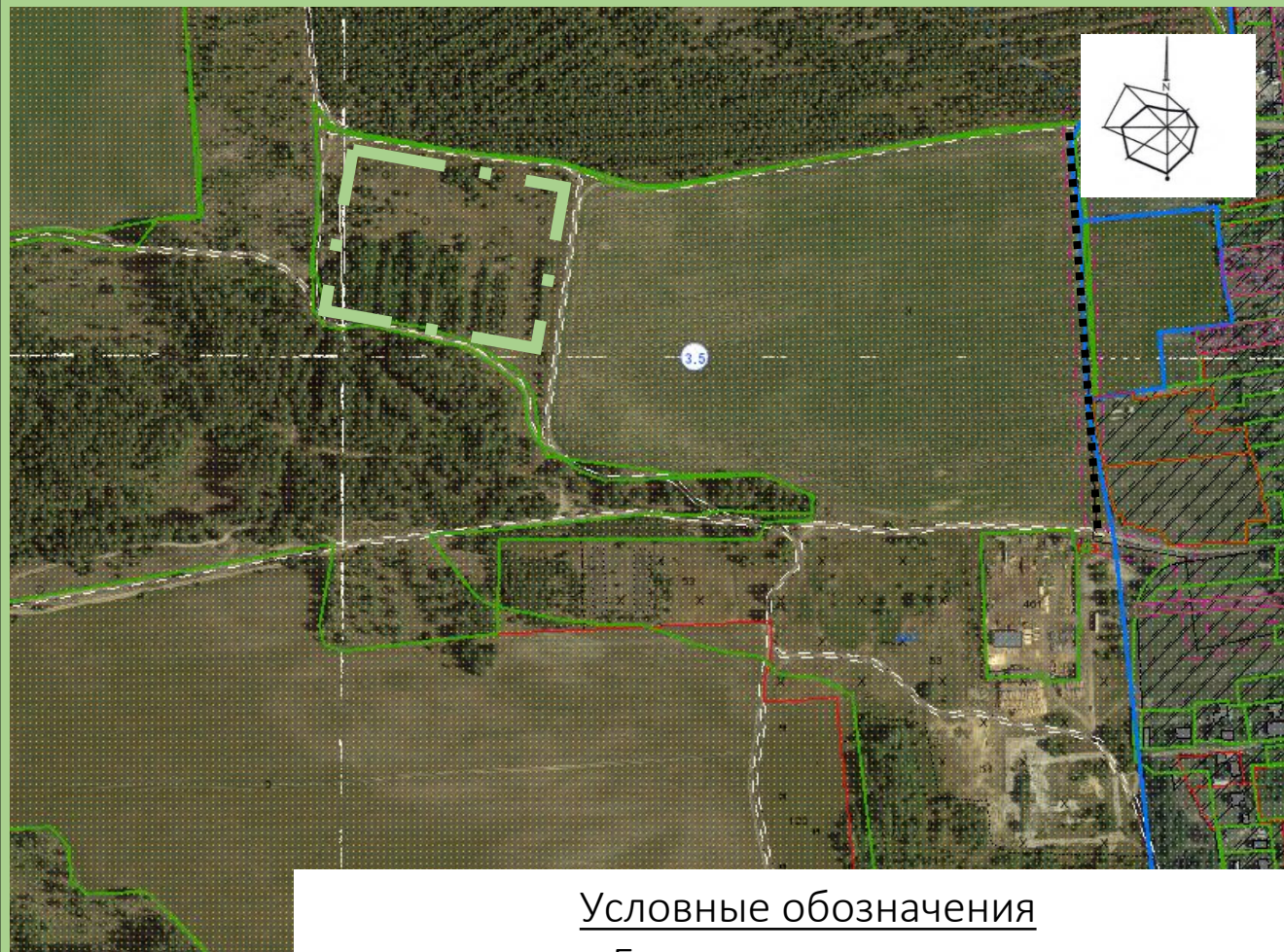
Вид земель: неиспользуемые земли, земли под древесно-кустарниковой растительностью.

Площадка № 3






Рельеф спокойный

Схема размещения инженерных сетей



Условные обозначения

-   Границы земельного участка
-  Сети электроснабжения

Транспортная инфраструктура

Существующая

Гравийная автомобильная дорога

До асфальтной дороги – 1 км.

Железная дорога: расстояние до погрузочной площадки - 2000 м.

Фактическая инженерная инфраструктура отсутствует

Инженерная инфраструктура

Потенциальная

Подключение от ближайшей ВЛ-10кВ №945 ПС-110 "Урицкое" со строительством участка ЛЭП-10 кВ протяженностью от 0,8 км и установкой ТП до 250кВа

До газопровода высокого давления 0,8 км

Величина электрической мощности объекта, возможной к подключению к электрическим сетям в случае строительства сетей напряжением 10 кВ и реконструкции системной подстанции с увеличением мощности силовых трансформаторов на ней 4000 кВт.

Величина возможной электрической мощности подключения инвестиционного объекта от ПС-110 кВ "Урицкое" приведена с учетом всех инвестплощадок и неиспользуемых объектов недвижимости.

Кабельных линий электросвязи нет.

Имеются сети водоснабжения по ул. Трудовой.

Ближайший газопровод высокого давления II категории (до 0,6 МПа) ф160 мм – 800 м.п, Возможный расход природного газа при подключении к существующим сетям газоснабжения - 300 м3/ч

Ограничения

Ограничения

Удаленность от границ жилой застройки – 515 метров в восточном направлении.

Зона проживания с периодическим радиационным контролем на всем участке

Общая информация

Санитарные ограничения: Допускается размещение производственных объектов с базовыми размерами СЗЗ не более 300 м, в соответствии со специфическими санитарно-эпидемиологическими требованиями к установлению санитарно-защитных зон объектов, являющихся объектами воздействия на здоровье человека и окружающую среду, утвержденных постановлением СМ РБ от 11.12.2019 № 847.

ИНВЕСТИЦИОННЫЕ ПРЕДЛОЖЕНИЯ РАЙОНА

Допускается размещение производственных объектов с базовыми размерами СЗЗ не более 100 м в соответствии со специфическими санитарно-эпидемиологическими требованиями к установлению санитарно-защитных зон объектов, являющихся объектами воздействия на здоровье человека и окружающую среду, утвержденных постановлением СМ РБ от 11.12.2019 № 847:

ОБРАБАТЫВАЮЩАЯ ПРОМЫШЛЕННОСТЬ. ПРОИЗВОДСТВО ХИМИЧЕСКИХ ПРОДУКТОВ

- Производство тукосмесей; фторопластов; бумаги из готовой целлюлозы и тряпья; глицерина; эмалей на конденсационных смолах; мыла и моющих средств, чистящих и полирующих средств; фармацевтических солей калия, минеральных естественных красок (мел, охра и другие), парфюмерно-косметической продукции, дубильного экстракта, полиграфических красок; олифы, стекловолокна, медицинского стекла (без применения ртути), по переработке пластмасс (литье, экструзия, прессование, вакуумное формование) полиуретанов
- Производства фотохимические (фотобумага, фотопластинки, фото- и киноплёнка).
- Производство кирпича (красного, силикатного), черепицы, огнеупорных изделий, глиняных (керамических) изделий, гипсовых изделий, мела.
- Стеклодувное, зеркальное производство, шлифовка и травка стекол.
- Механическая обработка мрамора.
- Производство стекла, строительных материалов и бетонных изделий холодным способом.
- Производство товаров бытовой химии из готовых исходных продуктов, готовых лекарственных форм (без изготовления составляющих).
- Производство изделий из пластмасс, синтетических смол, резиновых технических изделий (механическая переработка), углекислоты и сухого льда, спичек.

МЕТАЛЛУРГИЧЕСКОЕ ПРОИЗВОДСТВО. ПРОИЗВОДСТВО ГОТОВЫХ МЕТАЛЛИЧЕСКИХ ИЗДЕЛИЙ, МАШИН И ОБОРУДОВАНИЯ

- Производства по вторичной переработке цветных металлов (медь, свинец, цинк и другие) мощностью до 1 тыс. т/год; по обогащению металлов без горячей обработки; чугунного и стального фасонного литья суммарной мощностью от 10 до 20 тыс. т/год.
- Производство тяжелых прессов.
- Производство машин и приборов электротехнической промышленности (динамо-машины, конденсаторы, трансформаторы, прожекторы и другие) при наличии небольших литейных и иных горячих цехов.
- Производство приборов для электротехнической промышленности (электролампы, фонари и другие) и электротехнических изделий (микросхемы, чипы и другие) при отсутствии литейных цехов и без применения ртути.
- Производство щелочных аккумуляторов.
- Предприятия по ремонту дорожных машин и автомобилей, кузовов; по ремонту подвижного состава железнодорожного транспорта и метрополитена.
- Производство координатно-расточных станков.
- Предприятия металлообрабатывающей промышленности с чугунным и стальным (суммарной мощностью до 10 тыс. т/год), цветным (мощностью до 100 т/год) литьем без литейных цехов.
- Производство металлических электродов, кабеля освинцованного или с резиновой изоляцией
- Шрифтолитейные заводы (без выбросов свинца), полиграфические комбинаты, фабрики офсетной печати, типографии, применяющие свинец.
- Машиностроительные предприятия с металлообработкой, окраской, без литья.
- Судостроительные, судоремонтные предприятия.

ИНЫЕ ВИДЫ ДЕЯТЕЛЬНОСТИ, НЕ ЗАПРЕЩЕННЫЕ ЗАКОНОДАТЕЛЬСТВОМ РЕСПУБЛИКИ БЕЛАРУСЬ

ИНВЕСТИЦИОННЫЕ ПРЕДЛОЖЕНИЯ РАЙОНА

ОБРАБОТКА ДРЕВЕСИНЫ И ПРОИЗВОДСТВО ИЗДЕЛИЙ ИЗ ДЕРЕВА:

- Деревообрабатывающее производство с пилорамой при наличии техпроцессов с применением формальдегида.
- Производство хвойно-витаминной муки, хлорофилло-каротиновой пасты, хвойного экстракта.
- Производства лесопильные, фанерные, деталей деревянных стандартных зданий с лакировкой и окраской, по изготовлению срубов из дерева.
- Судостроительные верфи для изготовления деревянных судов (катеров, лодок).
- Сборка мебели с лакировкой и окраской.

ТЕКСТИЛЬНОЕ И ШВЕЙНОЕ ПРОИЗВОДСТВО. ПРОИЗВОДСТВО КОЖИ И ИЗДЕЛИЙ ИЗ КОЖИ. ПРОИЗВОДСТВО ОБУВИ

- Производство пряжи и тканей из шерсти, хлопка, льна, а также в смеси с синтетическими и искусственными волокнами при наличии красильных и отбельных цехов.
- Производство галантерейно-кожевенного картона с отделкой полимерами с применением органических растворителей.
- Производства по крашению меха.
- Чулочное производство.
- Производство спортивных изделий (инвентаря).
- Производство фурнитуры.

ПРОИЗВОДСТВО ПИЩЕВЫХ ПРОДУКТОВ:

- Кофеобжарочные производства.
- Производство олеомargarина и margarина; пищевого спирта, крахмала.
- Кукурузно-крахмальные, кукурузно-паточные производства.
- Производства по переработке молока и изготовлению молочных продуктов сменной мощностью переработки молока более 10 т.
- Промышленные установки для низкотемпературного хранения пищевых продуктов (холодильники) вместимостью 600 т и более.
- Производства по переработке мяса, птицы и выработке полуфабрикатов и копченостей сменной мощностью от 2,5 до 5 т/сут, производство мясных консервов и консервов из птицы сменной мощностью от 2,5 до 5 т/сут.
- Производства по переработке рыбы, включая копчение, сменной мощностью до 5 т/сут.
- Производство декстрина, глюкозы и патоки.
- Маслобойные производства (производство растительного масла).

МИКРОБИОЛОГИЧЕСКАЯ ПРОМЫШЛЕННОСТЬ:

- Производство ферментов различного назначения с глубинным способом культивирования

ПРЕДОСТАВЛЕНИЕ КОММУНАЛЬНЫХ, СОЦИАЛЬНЫХ И ПЕРСОНАЛЬНЫХ УСЛУГ. ТОРГОВЛЯ, РЕМОНТ АВТОМОБИЛЕЙ:

- Химчистки мощностью более 20 кг/ч.
- Мусороперегрузочные станции, сортировочно-прессовальные станции твердых коммунальных отходов.
- Предприятия по ремонту и (или) техническому обслуживанию грузовых автомобилей до 10 единиц одновременно; легковых автомобилей более 10 единиц одновременно с выполнением малярных, сварочных, жестяных работ.
- Бетонно-растворный узел.

Финансовый блок (ориентировочная стоимость)

№ п/п	Критерий	Стоимость ориентировочно	Источник финансирования
1	Стоимость отведения земельного участка	3 тыс. рублей	За счет средств инвестора
2.	Примерная стоимость строительства газопровода на апрель 2022 года	160 тыс.рублей	За счет средств инвестора
	<i>ИТОГО организационные затраты:</i>	163 тыс. руб.	

Сведения о способе приобретения :

предоставление в аренду согласно Декрета № 10 от 06.08.2009

Контактные данные:

Мохарев Алексей Владимирович, заместитель председателя Гомельского райисполкома, +375 232 53 59 58
Леоненко Мария Сергеевна, начальник управления землеустройства Гомельского райисполкома, +375 232 53 64 35
Макиевский Владислав Михайлович, начальник отдела экономики Гомельского райисполкома, +375 232 536174,
e-mail: econ@gomelrik.gov.by