

Бюджет Гомельского района для граждан на 2025 год

ОБЩАЯ ИНФОРМАЦИЯ

В бюджетную систему Республики Беларусь как самостоятельные части включаются республиканский бюджет и местные бюджеты.

Местные бюджеты делятся на:

- бюджеты первичного уровня - сельские, поселковые, городские (городов районного подчинения);*
- бюджеты базового уровня - районные и городские (городов областного подчинения);*
- бюджеты областного уровня - областные бюджеты и бюджет г. Минска.*

Консолидированный бюджет области состоит из консолидированных бюджетов районов, бюджетов городов областного подчинения, расположенных на территории области, и областного бюджета.

Консолидированный бюджет района включает в себя районный бюджет и 21 бюджет первичного уровня (сельский).

*Составление, рассмотрение, утверждение, исполнение бюджетов, контроль за их исполнением, а также составление, рассмотрение и утверждение отчетов об их исполнении – это непрерывный процесс с широким составом участников. В **бюджетном процессе** участвуют Президент, Парламент, Правительство, местные Советы депутатов, местные исполнительные и распорядительные органы, органы Комитета государственного контроля, иные государственные органы, а также распорядители и получатели бюджетных средств.*

Доходы бюджета – денежные средства, поступающие в безвозмездном и безвозвратном порядке в бюджет в соответствии действующим законодательством. Доходы бюджета формируются за счет:

- налоговых доходов;*
- неналоговых доходов;*
- безвозмездных поступлений.*

ОБЩАЯ ИНФОРМАЦИЯ

В свою очередь **расходы бюджета** – денежные средства, направляемые на финансовое обеспечение задач и функций государства.

Для обеспечения соответствия между полномочиями государственных органов на осуществление расходов, закрепленных за республиканским и местными бюджетами, и бюджетными ресурсами, которые должны обеспечивать исполнение этих полномочий, предусматривается предоставление **межбюджетных трансфертов** – бюджетных средств, передаваемых из одного бюджета в другой бюджет на безвозвратной и безвозмездной основе. При недостаточности в нижестоящем бюджете собственных доходов для финансирования его расходов в целях обеспечения сбалансированности из вышестоящего в нижестоящий бюджет передается межбюджетный трансферт в виде **дотации**.

Соотношение между доходной и расходной частями бюджета определяет итоговое сальдо бюджета. В зависимости от величины этого сальдо бюджет может быть сбалансированным, профицитным или дефицитным.

Все доходы, расходы, источники финансирования дефицита (направления использования профицита) бюджета структурированы в единой бюджетной классификации Республики Беларусь.

Бюджетная классификация – это группировка доходов, расходов, источников финансирования дефицита (направлений использования профицита) бюджета всех уровней бюджетной системы, используемая для составления и исполнения бюджетов всех уровней бюджетной системы.

ОБЩАЯ ИНФОРМАЦИЯ

Структура бюджета

Доходы

- *Налоговые доходы*
- *Неналоговые доходы*
- *Безвозмездные поступления*

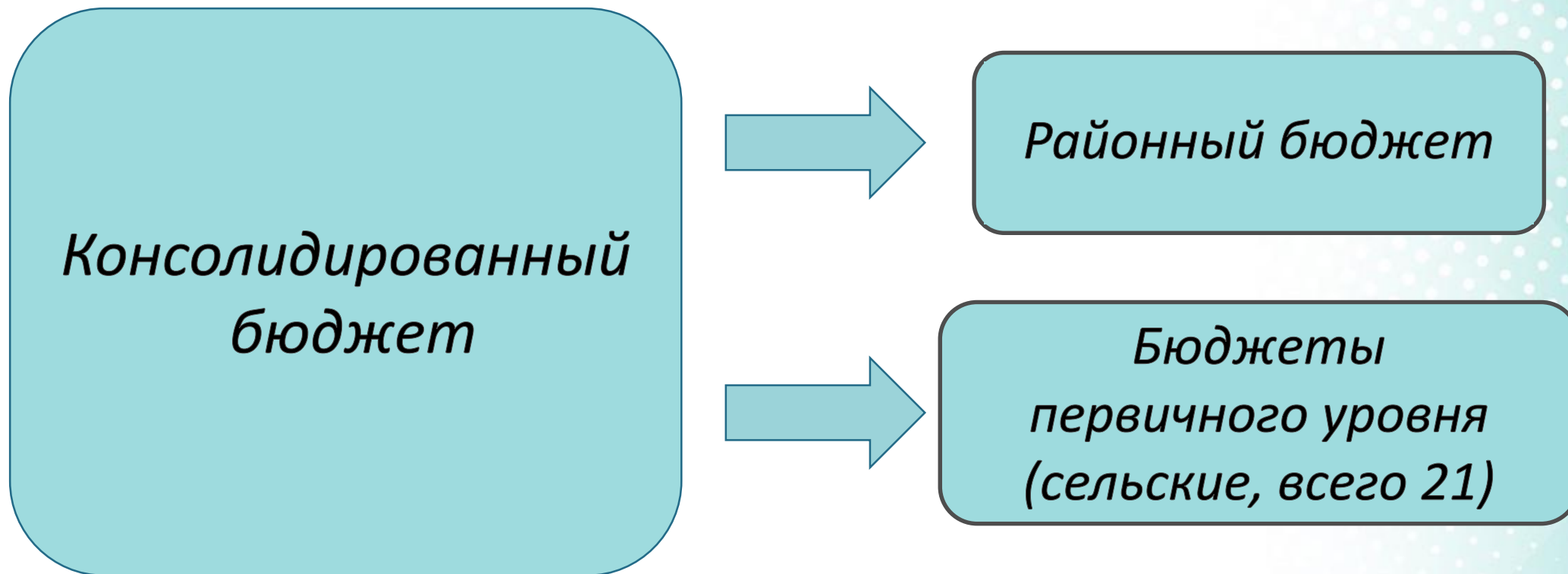
Расходы

- *Общегосударственная деятельность*
- *Национальная оборона*
- *Судебная власть, правоохранительная деятельность и обеспечение безопасности*
- *Национальная экономика*
- *Охрана окружающей среды*
- *Жилищно-коммунальные услуги и жилищное строительство*
- *Физическая культура, спорт, культура и средства массовой информации*
- *Образование*
- *Социальная политика*

Направления использования профицита

- *Предоставление и возврат бюджетных кредитов, ссуд, займов*
- *Изменение остатков бюджета*

Структура консолидированного бюджета Гомельского района



Бюджет Гомельского района на 2025 год

*Бюджет Гомельского района на 2025 год утвержден местными Советами депутатов по доходам в объеме **144 151,0 тыс. рублей**, в том числе районный бюджет – **140 225,3 тыс. рублей**.*

*Объем собственных доходов на 2025 год бюджета Гомельского района определен в сумме **97 084,1 тыс. рублей**. В структуре доходов бюджета района на 2025 год предусмотрены налоговые доходы в сумме 89 092,5 тыс. рублей (91,8 %) и неналоговые доходы – 7 991,6 тыс. рублей (8,2 %).*

*В 2025 году **безвозмездные поступления из республиканского и областного бюджетов** составят **47 066,9 тыс. рублей** или 32,7 % объема доходной части консолидированного бюджета района.*

Структура доходной части консолидированного бюджета Гомельского района в 2025 году

Утверждено по бюджету
ВСЕГО – 144 151,0 тыс. рублей



Социальная сфера Гомельского района

Бюджет **2025** года сохраняет социальную направленность.

На функционирование учреждений социальной сферы (образования, физической культуры и спорта, культуры, средств массовой информации, социального обслуживания) и финансирование мероприятий в данной сфере предусмотрено **93 474,5 тыс. рублей** или **64,8%** общего объема консолидированного бюджета района.

В структуре расходов **90 042,7 тыс. рублей** или **96,3%** составляют первоочередные расходы (выплата заработной платы с взносами (отчислениями) на социальное страхование, трансферты населению, оплата продуктов питания, коммунальных услуг), которые в приоритетном порядке предусмотрены местным бюджетам.

Структура расходов социальной сферы



Образование Гомельского района

На территории Гомельского района осуществляют образовательную деятельность **70 учреждений образования**, финансируемых из бюджета:

- ❑ учреждения дошкольного образования – **26**
- ❑ учреждения общего среднего образования – **31**
- ❑ учреждения дополнительного образования детей и молодежи – **8**
- ❑ прочие учреждения образования – **5**



На финансирование отрасли «**Образование**» в 2025 году в бюджете предусмотрено **75 557,0 тыс. рублей**

16 937,6 тыс. рублей
на функционирование и обеспечение мер социальной защиты в государственных учреждениях дошкольного образования

50 378,1 тыс. рублей
на функционирование и обеспечение мер социальной защиты в государственных учреждениях общего среднего образования

5 055,1 тыс. рублей
на функционирование учреждений дополнительного образования детей и молодежи

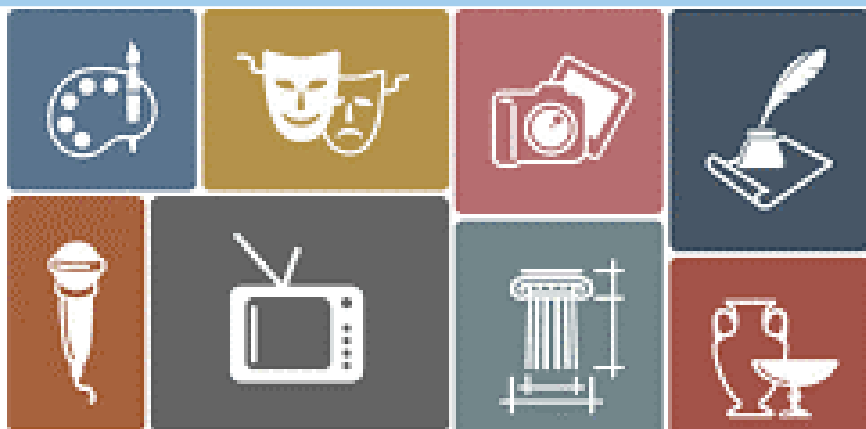
1 620,0 тыс. рублей
на укрепление материально-технической базы учреждений образования

1 566,2 тыс. рублей
на функционирование прочих учреждений образования

Культура Гомельского района

На финансирование расходов в сфере культуры предусмотрено **5 764,7 тыс. рублей**, в том числе:

- на обеспечение текущего функционирования библиотек, музея – **1 655,7 тыс. рублей**;
- на проведение фестивалей, конкурсов, праздников – **2,0 тыс. рублей**;
- на содержание культурно-просветительских учреждений – **4 007,0 тыс. рублей**;
- на проведение ремонтных работ – **100,0 тыс. рублей**



Музеев – 1

Библиотек – 31

Клубов – 28

Физическая культура и спорт

На финансирование расходов в сфере физической культуры и спорта запланировано **2 980,6 тыс. рублей**:

- проведение спортивных, спортивно-массовых мероприятий – **23,5 тыс. рублей**;
- функционирование специализированных учебно-спортивных учреждений и спортивных объектов – **2 787,3 тыс. рублей**;
- обеспечение функционирования других государственных организаций физической культуры и спорта – **169,8 тыс. рублей**.



Спортивные детско-юношеские школы – **1**

Физкультурно-спортивные клубы – **1**

Социальная политика Гомельского района

На социальную политику предусмотрено 9 172,2 тыс. рублей

1. Обеспечение функционирования государственных организаций социального обслуживания

3 062,9

2. Расходы по содержанию детей-сирот и детей, оставшихся без попечения родителей

2 209,1

3. Оказание адресной помощи населению и на бесплатное обеспечение продуктами питания детей первых двух лет жизни

1 542,6

4. Реализация Закона Республики Беларусь «О социальной защите граждан, пострадавших от катастрофы на Чернобыльской АЭС, других радиационных аварий»

1 689,7

217,5

5. Выплата пособий на погребение

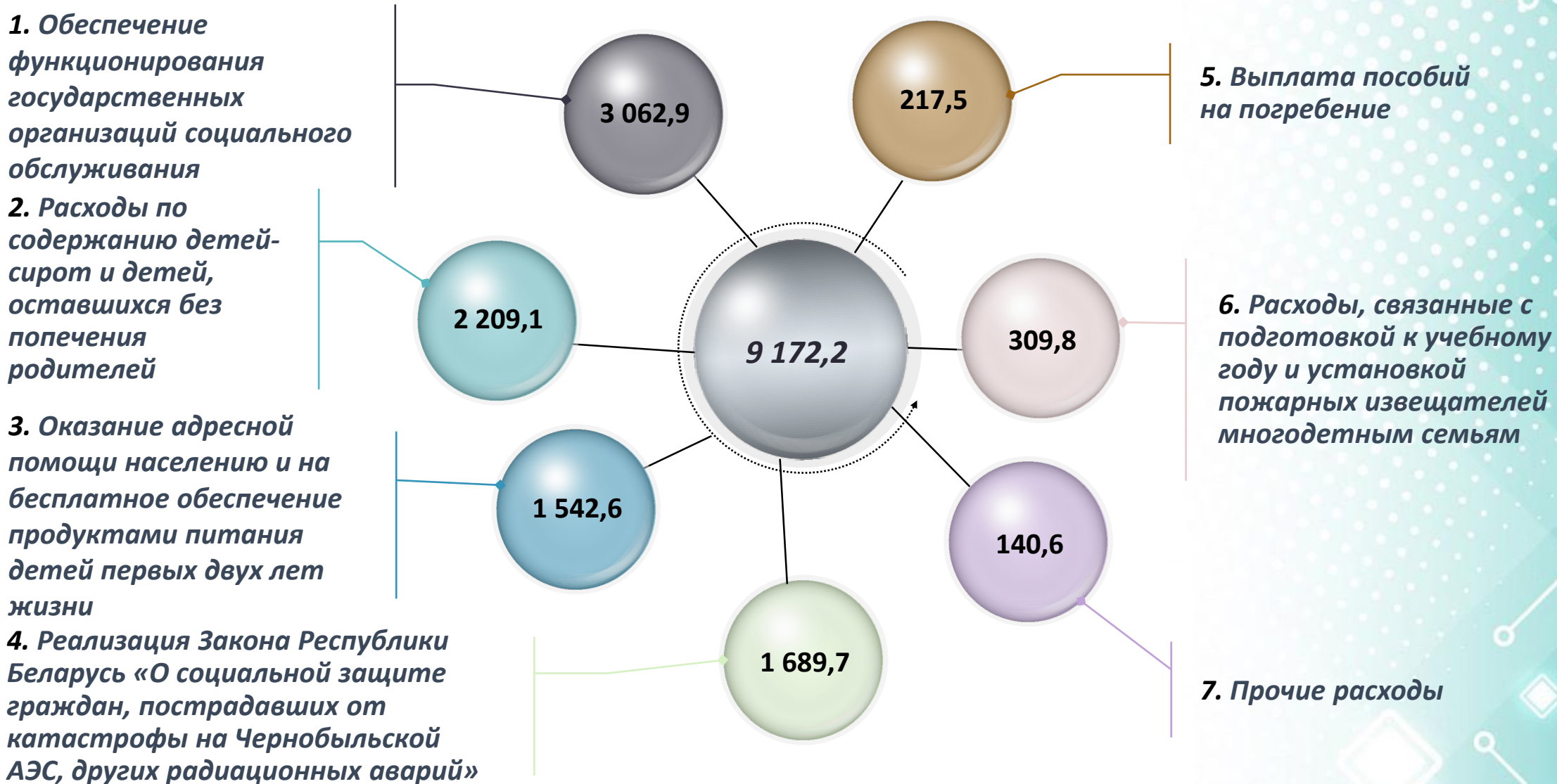
309,8

6. Расходы, связанные с подготовкой к учебному году и установкой пожарных извещателей многодетным семьям

140,6

7. Прочие расходы

9 172,2



Поддержка отраслей экономики

Расходы консолидированного бюджета Гомельского района на 2025 год (тыс. рублей)



28 982,8

Жилищно-коммунальные услуги



63,2

Транспорт



4,2

Работы по электроснабжению эксплуатируемого жилищного фонда

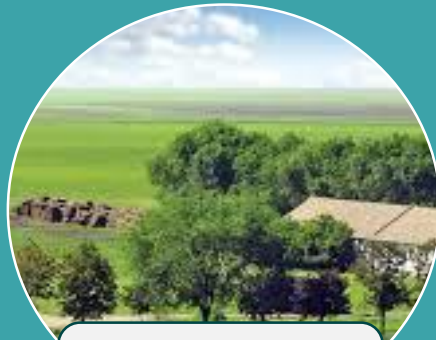
Агропромышленный комплекс

На финансирование агропромышленного комплекса в 2025 году в районном бюджете предусмотрено 6 075,9 тыс. рублей



1 568,0

Содержание ветеринарных лабораторий и ветеринарных станций



3 091,3

Мероприятия по радиационной защите и адресному применению защитных мер



1 416,6

Комплекс работ по известкованию кислых почв

Расходы на жилищно-коммунальное хозяйство на 2025 год

В 2025 году предусмотрено 28 982,8 тыс. рублей



Субсидирование организаций, осуществляющих эксплуатацию жилищного фонда и (или) предоставляющих ЖКУ в части жилищно-коммунальных услуг, оказываемых населению – 13 147,0 тыс. рублей

Благоустройство населенных пунктов – 3 374,0 тыс. рублей

Капитальный ремонт жилищного фонда – 3 623,5 тыс. рублей

Замена теплосетей, капитальный ремонт, реконструкция, котельных – 8 139,2 тыс. рублей

Текущий ремонт жилищного фонда – 510,5 тыс. рублей

Субсидирование льгот по оплате ЖКУ – 34,7 тыс. рублей

Прочие мероприятия в области жилищно-коммунального хозяйства – 153,9 тыс. рублей

Государственные программы, финансируемые из бюджета в 2025 году

Всего
132 864,0 тыс. руб.



Комфортное жилье и благоприятная среда
23 488,9 тыс. руб.



Энергосбережение
5 274,2 тыс. руб.



Увековечивание памяти о погибших при защите Отечества
4,0 тыс. руб.



Рынок труда и содействия занятости
3,9 тыс. руб.



Земельно-имущественные отношения, геодезическая и картографическая деятельность
53,4 тыс. руб.



Социальная защита
4 649,7 тыс. руб.



Культура Беларуси
5 723,4 тыс. руб.



Программа по преодолению последствий катастрофы на ЧАЭС
4 847,0 тыс. руб.



Образование и молодежная политика
77 767,8 тыс. руб.



Аграрный бизнес
2 984,6 тыс. руб.



Управление государственными финансами и регулирование финансового рынка
4 050,5 тыс. руб.



Здоровье народа и демографическая безопасность
324,7 тыс. руб.



Физическая культура и спорт
2 980,6 тыс. руб.



Охрана окружающей среды
56,1 тыс. руб.



Строительство жилья
655,2 тыс. руб.