



Инвестиционные
площадки
Гомельского района



Земельные участки

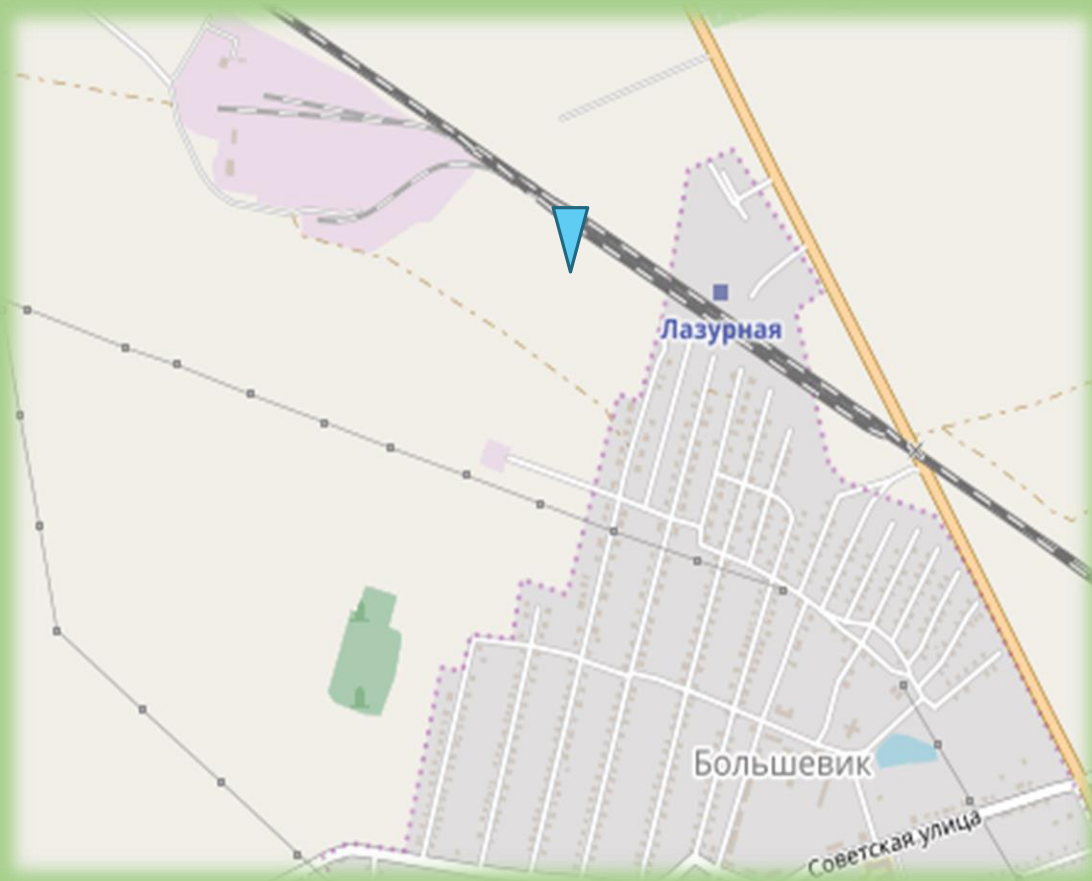
Площадка №1

р.п. Большевик, Гомельский район



Площадка №1

Схема площадки



Общая информация

Адрес: Гомельский район, Большевистский сельсовет, вблизи р.п. Большевик

Площадь: 2,0 га

Землепользователь: нет

Балансодержатель: нет

Форма собственности: государственная

Наличие правоустанавливающих документов на участок: отсутствуют

Категория земель: сельскохозяйственные земли несельскохозяйственного назначения;

Вид земель: неиспользуемые земли, земли под древесно-кустарниковой растительностью.

Площадка №1






Рельеф - спокойный 0.5-1.0 м.

Схема размещения инженерных сетей



Условные обозначения

-  Границы земельного участка
-  Сети электроснабжения
-  Линия связи

Транспортная инфраструктура

Существующая транспортная инфраструктура:

Гравийная автомобильная дорога,

До асфальтной дороги – 1 км.

Железная дорога: расстояние до погрузочной площадки - 600 м.

Инженерная инфраструктура отсутствует

Потенциальная инженерная инфраструктура

Существующей мощности нет.

Подключение от ближайшей ВЛ-10кВ №811 ПС-35 "АБЗ"и установкой ТП до 250кВа

До газопровода высокого давления 0,6 км

Для обеспечения электроснабжения объекта установить КТМ (МТП), выполнить строительство участка ВЛ 10кВ с точкой подключения к существующей ВЛ 10 кВ № 811

Возможно подключение к линии электропередач.

Величина электрической мощности объекта, возможной к подключению к электрическим сетям в случае строительства сетей напряжением 10 кВ и реконструкции системной подстанции с увеличением мощности силовых трансформаторов на ней 2000 кВт ПС-35 кВ "АБЗ«

Величина электрической мощности, возможной к подключению к существующим электрическим сетям (линиям) без их реконструкции 250 кВт.

Ближайший газопровод высокого давления II категории (до 0,6 МПа) ф325 мм – 600 м.п, Возможный расход природного газа при подключении к существующим сетям газоснабжения – 1500 м3/ч.

Водоснабжение: городские сети водопровода имеются в районе жилой застройки поселка по улицам Путевая-Чонгарская.

Сети централизованной канализации в данном районе отсутствуют.

Ограничения

Ограничения:

Охранная зона ВЛЭП на 10 кВ – 63 м.

Удаленность от границ жилой застройки – 430 метров в юго-восточном направлении.

Общая информация

Санитарные ограничения: допускается размещение производственных объектов с базовыми размерами СЗЗ не более 300 м в соответствии со Специфическими санитарно-эпидемиологическими требованиями к установлению санитарно-защитных зон объектов, являющихся объектами воздействия на здоровье человека и окружающую среду, утвержденными Постановлением Совета Министров Республики Беларусь от 11.12.2019 № 847.

ИНВЕСТИЦИОННЫЕ ПРЕДЛОЖЕНИЯ РАЙОНА

Допускается размещение производственных объектов с базовыми размерами СЗЗ не более 300 м в соответствии со специфическими санитарно-эпидемиологическими требованиями к установлению санитарно-защитных зон объектов, являющихся объектами воздействия на здоровье человека и окружающую среду, утвержденных постановлением СМ РБ от 11.12.2019 № 847:

ОБРАБАТЫВАЮЩАЯ ПРОМЫШЛЕННОСТЬ. ПРОИЗВОДСТВО ХИМИЧЕСКИХ ПРОДУКТОВ

- Производство тукосмесей; фторопластов; бумаги из готовой целлюлозы и тряпья; глицерина; эмалей на конденсационных смолах; мыла и моющих средств, чистящих и полирующих средств; фармацевтических солей калия, минеральных естественных красок (мел, охра и другие), парфюмерно-косметической продукции, дубильного экстракта, полиграфических красок; олифы, стекловолокна, медицинского стекла (без применения ртути), по переработке пластмасс (литье, экструзия, прессование, вакуумное формование) полиуретанов
- Производства фотохимические (фотобумага, фотопластинки, фото- и киноплёнка).
- Производство кирпича (красного, силикатного), черепицы, огнеупорных изделий, глиняных (керамических) изделий, гипсовых изделий, мела.
- Стеклодувное, зеркальное производство, шлифовка и травка стекол.
- Механическая обработка мрамора.
- Производство стекла, строительных материалов и бетонных изделий холодным способом.
- Производство товаров бытовой химии из готовых исходных продуктов, готовых лекарственных форм (без изготовления составляющих).
- Производство изделий из пластмасс, синтетических смол, резиновых технических изделий (механическая переработка), углекислоты и сухого льда, спичек.

МЕТАЛЛУРГИЧЕСКОЕ ПРОИЗВОДСТВО. ПРОИЗВОДСТВО ГОТОВЫХ МЕТАЛЛИЧЕСКИХ ИЗДЕЛИЙ, МАШИН И ОБОРУДОВАНИЯ

- Производства по вторичной переработке цветных металлов (медь, свинец, цинк и другие) мощностью до 1 тыс. т/год; по обогащению металлов без горячей обработки; чугунного и стального фасонного литья суммарной мощностью от 10 до 20 тыс. т/год.
- Производство тяжелых прессов.
- Производство машин и приборов электротехнической промышленности (динамо-машины, конденсаторы, трансформаторы, прожекторы и другие) при наличии небольших литейных и иных горячих цехов.
- Производство приборов для электротехнической промышленности (электролампы, фонари и другие) и электротехнических изделий (микросхемы, чипы и другие) при отсутствии литейных цехов и без применения ртути.
- Производство щелочных аккумуляторов.
- Предприятия по ремонту дорожных машин и автомобилей, кузовов; по ремонту подвижного состава железнодорожного транспорта и метрополитена.
- Производство координатно-расточных станков.

ИНВЕСТИЦИОННЫЕ ПРЕДЛОЖЕНИЯ РАЙОНА. Продолжение

- Предприятия металлообрабатывающей промышленности с чугунным и стальным (суммарной мощностью до 10 тыс. т/год), цветным (мощностью до 100 т/год) литьем без литейных цехов.
- Производство металлических электродов, кабеля освинцованного или с резиновой изоляцией
- Шрифтолитейные заводы (без выбросов свинца), полиграфические комбинаты, фабрики офсетной печати, типографии, применяющие свинец.
- Машиностроительные предприятия с металлообработкой, окраской, без литья.
- Судостроительные, судоремонтные предприятия.

ОБРАБОТКА ДРЕВЕСИНЫ И ПРОИЗВОДСТВО ИЗДЕЛИЙ ИЗ ДЕРЕВА:

- Деревообрабатывающее производство с пилорамой при наличии техпроцессов с применением формальдегида.
- Производство хвойно-витаминной муки, хлорофилло-каротиновой пасты, хвойного экстракта.
- Производства лесопильные, фанерные, деталей деревянных стандартных зданий с лакировкой и окраской, по изготовлению срубов из дерева.
- Судостроительные верфи для изготовления деревянных судов (катеров, лодок).
- Сборка мебели с лакировкой и окраской.

ТЕКСТИЛЬНОЕ И ШВЕЙНОЕ ПРОИЗВОДСТВО. ПРОИЗВОДСТВО КОЖИ И ИЗДЕЛИЙ ИЗ КОЖИ. ПРОИЗВОДСТВО ОБУВИ

- Производство пряжи и тканей из шерсти, хлопка, льна, а также в смеси с синтетическими и искусственными волокнами при наличии красильных и отбельных цехов.
- Производство галантерейно-кожевенного картона с отделкой полимерами с применением органических растворителей.
- Производства по крашению меха.
- Чулочное производство.
- Производство спортивных изделий (инвентаря).
- Производство фурнитуры.

ПРЕДОСТАВЛЕНИЕ КОММУНАЛЬНЫХ, СОЦИАЛЬНЫХ И ПЕРСОНАЛЬНЫХ УСЛУГ :

- Химчистки мощностью более 20 кг/ч.
- Мусороперегрузочные станции, сортировочно-прессовальные станции твердых коммунальных отходов.
- Предприятия по ремонту и (или) техническому обслуживанию грузовых автомобилей до 10 единиц одновременно; легковых автомобилей более 10 единиц одновременно с выполнением малярных, сварочных, жестяных работ.
- Бетонно-растворный узел.

ИНЫЕ ВИДЫ ДЕЯТЕЛЬНОСТИ, НЕ ЗАПРЕЩЕННЫЕ ЗАКОНОДАТЕЛЬСТВОМ РЕСПУБЛИКИ БЕЛАРУСЬ

Финансовый блок (ориентировочная стоимость)

№ п/п	Критерий	Стоимость ориентировочно	Источник финансирования
1	Стоимость отведения земельного участка	3 тыс. рублей	За счет средств инвестора
2.	Примерная стоимость строительства газопровода на апрель 2022 года	120 тыс.рублей	За счет средств инвестора
	<i>ИТОГО организационные затраты:</i>	123 тыс. руб.	

Сведения о способе приобретения :

предоставление в аренду согласно Декрета № 10 от 06.08.2009

Контактные данные:

Мохарев Алексей Владимирович, заместитель председателя Гомельского райисполкома, +375 232 53 59 58

Порецкая Людмила Александровна, начальник управления землеустройства Гомельского райисполкома, +375 232 53 47 83

Масленко Ольга Сергеевна, начальник отдела экономики Гомельского райисполкома, +375 232 536174,

e-mail: econ@gomelrik.gov.by

Площадка № 2

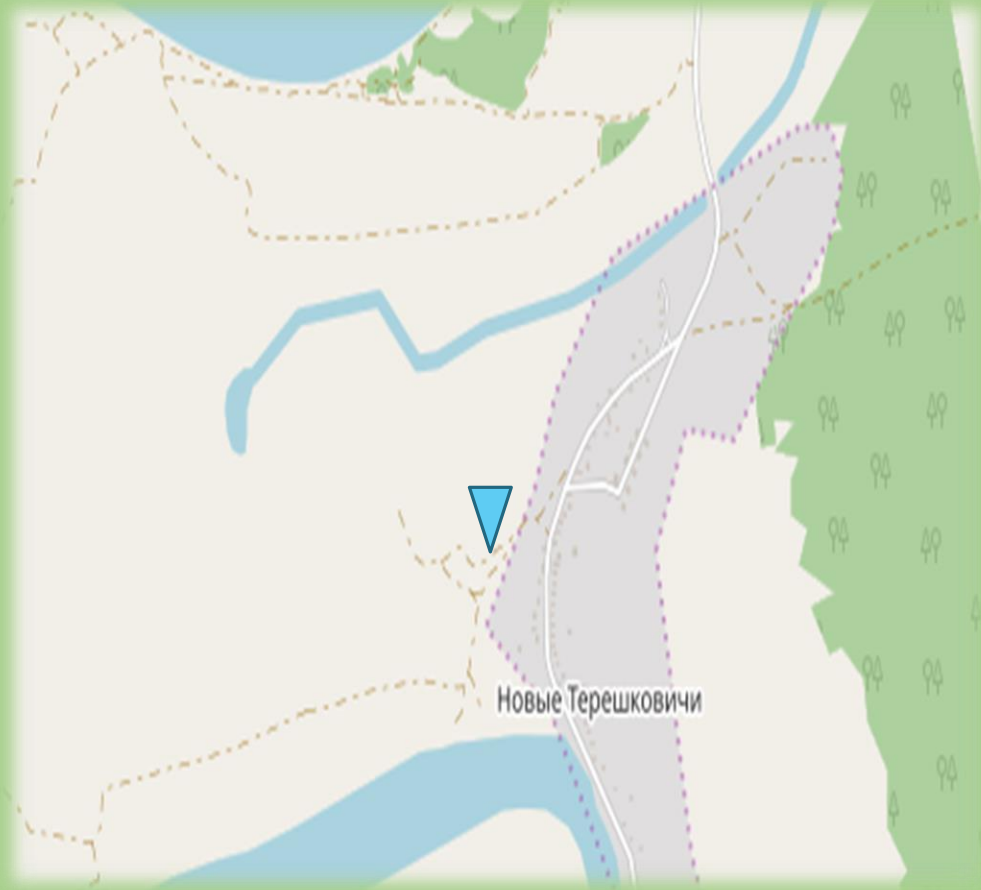
д. Новые Терешковичи, Гомельский район



Существующая мощность от КТП-110/100кВа со строительством сети 0,4кВ (через а/дорогу) до 50кВт.
От 50 до 250кВт без реконструкции сети, от ближайшей ВЛ-10кВ № 916 ПС-110 "Н.Орленск" с установкой ТП
До газопровода высокого давления 0,35 км

Площадка № 2

Схема площадки



Общая информация

Адрес: Гомельский район, Терешковичский сельсовет, вблизи д. Новые Терешковичи

Площадь: 4,7 га

Землепользователь: нет

Балансодержатель: нет

Форма собственности: государственная

Категория земель: сельскохозяйственные земли несельскохозяйственного назначения;

Вид земель: неиспользуемые земли, земли под древесно-кустарниковой растительностью.

Площадка № 2






Рельеф спокойный

Схема размещения инженерных сетей



Условные обозначения

-  Границы земельного участка
-  Сети электроснабжения
-  Линия связи

Транспортная инфраструктура

Существующая

Асфальтная автомобильная дорога

Фактическая инфраструктура отсутствует

Инженерная инфраструктура

Потенциальная

Существующая мощность от КТП-110/100кВа со строительством сети 0,4кВ (через а/дорогу) до 50кВт.

От 50 до 250кВт без реконструкции сети, от ближайшей ВЛ-10кВ № 916 ПС-110 "Н.Орленск" с установкой ТП

До газопровода высокого давления 0,35 км

Величина электрической мощности, возможной к подключению к существующим электрическим сетям (линиям) без их реконструкции 250 кВт

Возможность газификации имеется от газопровода высокого давления ф89 мм проложенного к ГРП-24 в д. Новые Терешковичи

В границах участка проходит кабельная линия электросвязи в направлении д. Ольховка.

Кабельные линии связи не расположены.

Сети водопровода и канализации отсутствуют., отсутствует возможность подключения к сетям ВКХ, и тепловым сетям.

Ближайший газопровод высокого давления II категории (до 0,6 МПа) ф89 мм – 350 м.п.,

Возможный расход природного газа при подключении к существующим сетям газоснабжения -150 м3/ч

Ограничения

Ограничения

Удаленность от границ жилой застройки – 60 метров в западном направлении

Придорожная полоса автомобильных дорог – 84 метра.

Водоохранная зона рек, водоемов на всем участке

Общая информация

Санитарные ограничения: Допускается размещение производственных объектов с базовыми размерами СЗЗ не более 50 м, в соответствии со специфическими санитарно-эпидемиологическими требованиями к установлению санитарно-защитных зон объектов, являющихся объектами воздействия на здоровье человека и окружающую среду, утвержденных постановлением СМ РБ от 11.12.2019 № 847.

ИНВЕСТИЦИОННЫЕ ПРЕДЛОЖЕНИЯ РАЙОНА

Допускается размещение производственных объектов с базовыми размерами СЗЗ не более 100 м в соответствии со специфическими санитарно-эпидемиологическими требованиями к установлению санитарно-защитных зон объектов, являющихся объектами воздействия на здоровье человека и окружающую среду, утвержденных постановлением СМ РБ от 11.12.2019 № 847:

ТЕКСТИЛЬНОЕ И ШВЕЙНОЕ ПРОИЗВОДСТВО. ПРОИЗВОДСТВО КОЖИ И ИЗДЕЛИЙ ИЗ КОЖИ. ПРОИЗВОДСТВО ОБУВИ

- Производство пряжи и тканей из шерсти, хлопка, льна, а также в смеси с синтетическими и искусственными волокнами при наличии красильных и отбельных цехов.
- Производство галантерейно-кожевенного картона с отделкой полимерами с применением органических растворителей.
- Производства по крашению меха.
- Чулочное производство.
- Производство спортивных изделий (инвентаря).
- Производство фурнитуры.

ПРОИЗВОДСТВО ПИЩЕВЫХ ПРОДУКТОВ:

- Кофеобжарочные производства.
- Производство олеомargarина и маргарина; пищевого спирта, крахмала.
- Кукурузно-крахмальные, кукурузно-паточные производства.
- Производства по переработке молока и изготовлению молочных продуктов сменной мощностью переработки молока более 10 т.
- Промышленные установки для низкотемпературного хранения пищевых продуктов (холодильники) вместимостью 600 т и более.
- Производства по переработке мяса, птицы и выработке полуфабрикатов и копченостей сменной мощностью от 2,5 до 5 т/сут, производство мясных консервов и консервов из птицы сменной мощностью от 2,5 до 5 т/сут.
- Производства по переработке рыбы, включая копчение, сменной мощностью до 5 т/сут.
- Производство декстрина, глюкозы и патоки.
- Маслобойные производства (производство растительного масла).

МИКРОБИОЛОГИЧЕСКАЯ ПРОМЫШЛЕННОСТЬ:

- Производство ферментов различного назначения с глубинным способом культивирования

ПРЕДОСТАВЛЕНИЕ КОММУНАЛЬНЫХ, СОЦИАЛЬНЫХ И ПЕРСОНАЛЬНЫХ УСЛУГ. ТОРГОВЛЯ, РЕМОНТ АВТОМОБИЛЕЙ:

- Химчистки мощностью более 20 кг/ч.
- Мусороперегрузочные станции, сортировочно-прессовальные станции твердых коммунальных отходов.
- Предприятия по ремонту и (или) техническому обслуживанию грузовых автомобилей до 10 единиц одновременно; легковых автомобилей более 10 единиц одновременно с выполнением малярных, сварочных, жестяных работ.
- Бетонно-растворный узел.

ИНЫЕ ВИДЫ ДЕЯТЕЛЬНОСТИ, НЕ ЗАПРЕЩЕННЫЕ ЗАКОНОДАТЕЛЬСТВОМ РЕСПУБЛИКИ БЕЛАРУСЬ

Финансовый блок (ориентировочная стоимость)

№ п/п	Критерий	Стоимость ориентировочно	Источник финансирования
1	Стоимость отведения земельного участка	3 тыс. рублей	За счет средств инвестора
2.	Примерная стоимость строительства газопровода на апрель 2022 года	70 тыс.рублей	За счет средств инвестора
	<i>ИТОГО организационные затраты:</i>	73 тыс. руб.	

Сведения о способе приобретения :

предоставление в аренду согласно Декрета № 10 от 06.08.2009

Контактные данные:

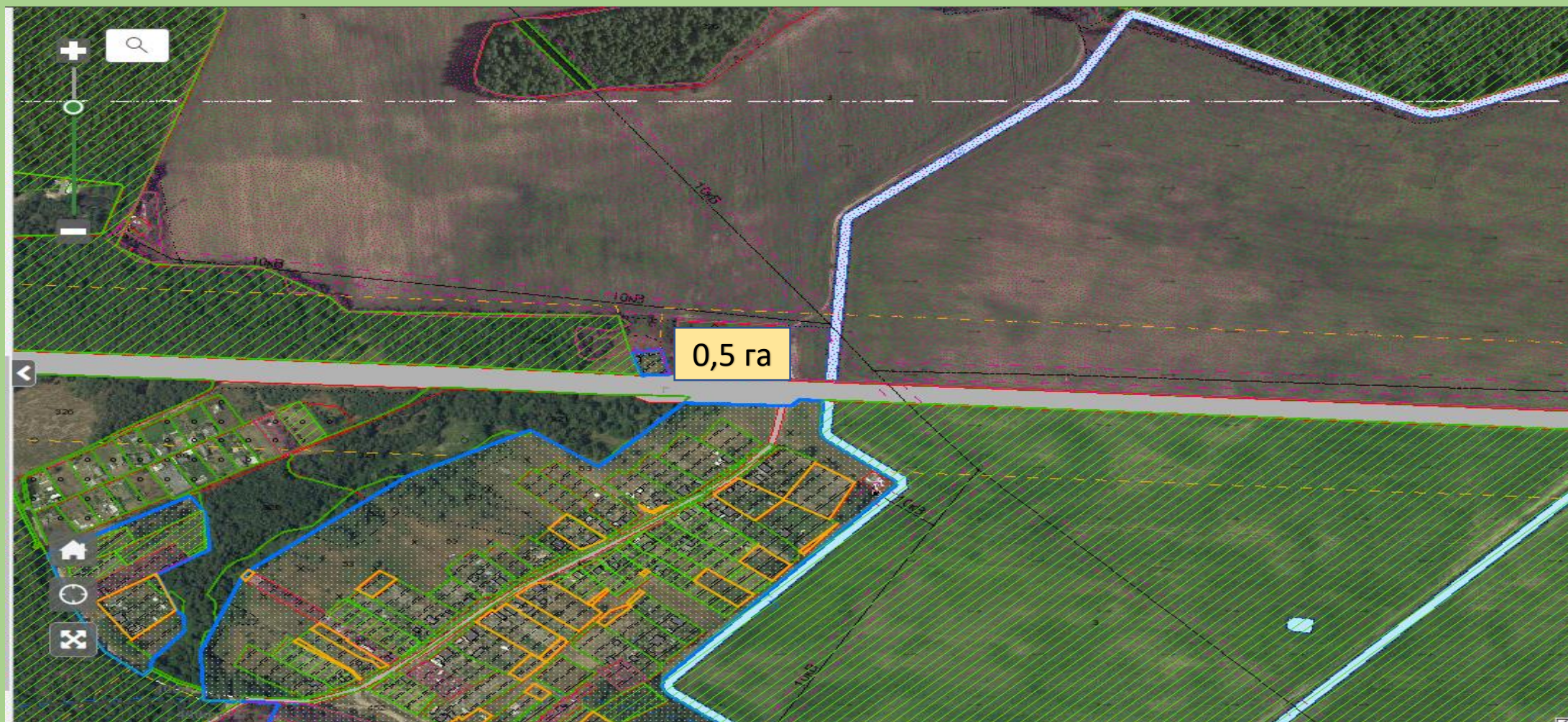
Мохарев Алексей Владимирович, заместитель председателя Гомельского райисполкома, +375 232 53 59 58

Порецкая Людмила Александровна, начальник управления землеустройства Гомельского райисполкома, +375 232 53 47 83

Масленко Ольга Сергеевна, начальник отдела экономики Гомельского райисполкома, +375 232 536174,

e-mail: econ@gomelrik.gov.by

Инвестиционное предложение: объект придорожного сервиса рядом с н.п. Новая Бухоловка, Гомельский район, Терешковичский сельсовет, вдоль автодороги М-8



Инвестиционное предложение:
объект придорожного сервиса рядом с н.п. Новая Бухоловка,
Гомельский район, Терешковичский сельсовет, вдоль автодороги М-8



Сведения о способе приобретения :

предоставление в аренду согласно Декрета № 10 от 06.08.2009

Контактные данные:

Мохарев Алексей Владимирович, заместитель председателя Гомельского райисполкома, +375 232 53 59 58

Порецкая Людмила Александровна, начальник управления землеустройства Гомельского райисполкома, +375 232 53 47 83

Масленко Ольга Сергеевна, начальник отдела экономики Гомельского райисполкома, +375 232 536174,

e-mail: econ@gomelrik.gov.by

Сведения о способе приобретения :

предоставление в аренду согласно Декрета № 10 от 06.08.2009

Контактные данные:

Мохарев Алексей Владимирович, заместитель председателя Гомельского райисполкома, +375 232 53 59 58

Порецкая Людмила Александровна, начальник управления землеустройства Гомельского райисполкома, +375 232 53 47 83

Масленко Ольга Сергеевна, начальник отдела экономики Гомельского райисполкома, +375 232 536174,

e-mail: econ@gomelrik.gov.by